

PARK LINGEZEGEN IN STADSREGIO ARNHEM-NIJMEGEN

HET MER ALS AANJAGER

De stadsregio Arnhem-Nijmegen krijgt haar eigen Groene Hart van 1500 hectare groot: Park Lingezegen. Het accent moet komen te liggen op recreatie, water en natuur. Het Rijk heeft geld beschikbaar gesteld voor de ontwikkeling van dit gebied, maar om aanspraak te kunnen maken op dit potje moest er snel een plan op tafel komen. Voor het daarbij behorende MER waren zeven maanden beschikbaar. De milieueffectrapportage werd benut als aanjager voor de inhoud en een interactief proces. Tijdens inloopavonden konden betrokkenen met geavanceerde 'maptables' en digitale stiften zelf aan de slag.

Jan Bosch en Bastiaan Kok





Het plangebied voor Park Lingezegen. In de inzet de verschillende deelgebieden.

Het toekomstige Park Lingezegen ligt centraal in de stadsregio Arnhem-Nijmegen. Deze regio is de laatste decennia in een hoog tempo verstedelijkt. De twee steden vormen de noord- en zuidgrens en zijn in het recente verleden de rivier overgestoken. Hiermee is de verstedelijking zich gaan concentreren in het middengebied: het grondgebied van de gemeenten Lingewaard en Overbetuwe. Arnhem bouwt inmiddels aan de Vinex-wijk Schuytgraaf en ten noorden van de Waal verrijst de Vinex-locatie De Waalsprong. Ten oosten van de kern Elst wordt Westeraam ontwikkeld. De Vinex-wijken Klein Rome en Klaverkamp bij Bemmelen zijn reeds gerealiseerd. Wanneer deze nieuwbouwplannen zijn afgerond, wonen er straks circa 160.000 mensen tussen Arnhem en Nijmegen. Naast de stedelijke uitbreidingen leggen infrastructurele werken als de Betuweroute en de A325 een aanzienlijke claim op het huidige landschap.

Versterking omgevingskwaliteit

Als tegenhanger van deze grootstedelijke ontwikkeling heeft het Rijk een deel van dit gebied aangewezen als Rijksbufferzone. Hier is geen plaats voor verdere uitbreiding van rode functies en is er een focus op de verster-

king van de omgevingskwaliteit. De ontwikkeling van Park Lingezegen geeft invulling aan deze opgave door behoud en versterking van de groene en recreatieve kwaliteit van het gebied tussen Arnhem, Nijmegen, Elst en Bemmelen. Park Lingezegen wordt geen traditioneel park, zoals het Vondelpark of het Amsterdamse Bos. Park Lingezegen moet 'het Groene Hart' worden van de stadsregio Arnhem-Nijmegen. Belangrijkste doelstelling van het park is het voorzien in een kwalitatief hoogwaardig uitloop- en recreatiegebied voor de (toekomstige) bewoners van de stadsregio. Daarbij zal het park invulling geven aan de opgave voor het realiseren van ecologische verbindingzones in noord-zuid- en oost-westrichting, die onderdeel uitmaken van de ecologische hoofdstructuur. Park Lingezegen wordt 1.500 hectare groot en is opgedeeld in vijf deelgebieden die elk een eigen karakter krijgen. Het project wordt aangestuurd door de stuurgroep Park Lingezegen, waarin de bestuurders van de gemeenten Lingewaard, Overbetuwe en Arnhem, provincie Gelderland, Waterschap Rivierenland, Stadsregio Arnhem-Nijmegen en Staatsbosbeheer zitting hebben. De provincie Gelderland zit de stuurgroep voor en is de formele trekker van de m.e.r.-procedure.

Deze publieke instanties en het Rijk hebben financiële middelen vrijgemaakt om een eerste aanzet te geven voor de inrichting van het park en het doen van grondaankopen. Dit resulteert in de 'Basisuitrusting' van het park met een looptijd tot 2013. Met de realisatie van deze Basisuitrusting worden de eerste contouren van het park zichtbaar. Zo worden door het gehele gebied wandel- en fietsroutes aangelegd en krijgt het park duidelijke publieke ingangen. Naast de Basisuitrusting is er het 'Streefbeeld 2025', dat een impressie geeft van hoe Park Lingezegen eruit zou kunnen gaan zien over ongeveer twintig jaar. Wat het daadwerkelijk gaat worden, hangt af van de nadere uitwerking van de plannen van de betrokken overheden en de initiatieven van bedrijfsleven, particulieren en investeerders. Zij mogen met ideeën komen om het park verder vorm te geven. Passen aangedragen plannen in de filosofie van het park, dan zijn de betrokken overheden bereid hun medewerking te verlenen. Daarbij is de ambitie om medio 2010 helderheid te verschaffen over de uiteindelijke invulling van het streefbeeld.

Verskillende schaalniveaus

De ambitie voor de realisatie van het park is uitgewerkt in de startnotitie MER. Hierin is de ambitie omgezet in concrete doelen: recreatiedoelen, natuurdoelen en waterdoelen. Daarnaast is als belangrijke randvoorwaarde

DE AUTEURS

Jan Bosch (0570-639347, jan.bosch@dhv.com) en Bastiaan Kok (0570-639347, bastiaan.kok@dhv.com) zijn beiden werkzaam bij advies- en ingenieursbureau DHV. Zij zaten in het projectteam van het MER Park Lingezegen, dat in opdracht van de provincie Gelderland is opgesteld.



28 gesteld dat er duurzaam ruimte (300 hectare) behouden blijft voor landbouw in het gebied.

De doelen op recreatief, natuur- en watergebied en de randvoorwaarde ten aanzien van landbouw kunnen in potentie samenhangen, maar ook tegenstrijdigheden bevatten. Zo kan een intensieve recreatieve invulling van een deelgebied ten koste gaan van bestaande of te realiseren ecologische waarden. Of kan de realisatie van de regionale waterbergingsopgave ten koste gaan van landbouwareaal. Andersom kan bijvoorbeeld de ontwikkeling van nieuwe watergangen bijdragen aan de recreatieve waarde van een gebied (kanoroutes, visplaatsen, e.d.). Of kunnen ingrepen in het verkeerssysteem zowel ongewenst sluipverkeer tegengaan als een bijdrage leveren aan de veiligheid en rust voor fietsers en wandelaars in het park.

De bovenstaande aanpak om tot de realisatie van Park Lingezege te komen, heeft geleid tot een proces waarin nog meerdere keuzes moeten worden gemaakt op verschillende schaalniveaus. Op structuurniveau zijn er nog keuzes te maken over de locaties van de geplande grotere recreatieve publiekstrekkers en het verkeerssysteem. Op inrichtingsniveau gaat het onder andere om keuzes omtrent waterberging en ontgrondingen.

De gereserveerde rijks gelden komen te vervallen na 2013. Daarom is het zaak om de planologische procedures in zeer korte tijd te doorlopen, ten einde snel te kunnen starten met de daadwerkelijke realisatie van het park. De doorlooptijd voor de m.e.r. werd vastgesteld van februari tot augustus 2009. Vervolgens diende het MER te worden vastgesteld door de gemeenteraden van beide grondgebiedgemeenten. Gezien deze korte doorlooptijd van het project was het zaak snel vorm en inhoud te geven aan beide schaalniveaus en deze te verbinden.

Aanjager inhoud

Binnen het plangebied ligt de opgave om te komen tot een duurzaam en robuust watersysteem, waarbinnen het reserveren van ruimte voor water-

berging een belangrijk onderdeel is. Daarbij vormt de integratie van de water- met de natuur- en recreatieopgave in het noordelijke deel van het plangebied een belangrijk inrichtingsvraagstuk.

Op verkeerskundig vlak heeft het gebied te kampen met een hoge verkeersdruk en een weinig logische verkeersstructuur. Bij het kiezen van de mogelijke locaties voor publiekstrekkers is de huidige verkeerssituatie een belangrijk vertrekpunt. Er is inzicht nodig in de draagkracht van de huidige structuur om te bezien of deze de toekomstige ontwikkelingen aankan.

Vanuit ecologisch perspectief heeft het plangebied in de huidige toestand een geringe betekenis voor bijzondere natuurwaarden. Daarbij is het gebied niet uitputtend geïnventariseerd op de aanwezige ecologische waarden. In de beleidsdocumenten wordt wel aangegeven dat het versterken van natuurwaarden en van ecologische verbindingen een essentiële opgave is. Dit vraagt om inzicht in het ecologische systeem, opdat de inrichting goed wordt afgestemd op de bestaande of te ontwikkelen waarden.

Uit de bovenstaande kenschets blijkt dat de thema's water, ecologie en verkeer een zwaarwegende en structurerende stempel drukken op de uiteindelijke inrichting van het gebied. Hierop is besloten om een eerste verdiepingsslag te maken op deze milieuthema's.

De verdiepende studie naar de drie hoofdthema's heeft inzicht gegeven in het huidige functioneren van het projectgebied. Hiermee zijn tevens de marges in beeld gebracht waarbinnen de gestelde doelen realiseerbaar zijn. In het verlengde hiervan zijn het bestaan, de gebreken en de kansen van de samenhang tussen de verschillende schaalniveaus expliciet gemaakt en vormgegeven. Dit biedt de mogelijkheid om aan te geven wat de belangrijkste effecten van de uiteindelijke inrichtingsvoorstellen zijn.

Concreet betekent dit dat per deelgebied de vastliggende en variabele bouwstenen zijn geformuleerd. Zo is de aanleg van de ecologische verbindingzone in alle deelgebieden een vastliggende bouwsteen. In de noordelijke deelgebieden kan nog gevarieerd worden in de mate van verdichting

van het recreatieve netwerk. Ook kent het verkeersluw maken van het gebied nog meerdere gradaties.

Tevens zijn in deze fase de locaties voor mogelijke recreatieve voorzieningen vastgelegd. Deze potentiële locaties zijn op grond van huidige ontsluiting, landschappelijke inpassing, gevolgen voor externe veiligheid en effecten op ecologie aangewezen. Vervolgens zijn op basis van omvang, verkeersaantrekkende werking en uitstraling een tiental mogelijke recreatieve functies geselecteerd uit een lijst van private initiatieven. Het gaat hier onder andere om een duikcentrum, een recreatieve strip langs de Rijkerswoerdse plassen en een wellnessresort. Met het combineren van functies en locaties is in de alternatieven gevarieerd, zodat inzichtelijk wordt waar welke functie het beste valt in te passen. Deze gebiedskennis is vervolgens continu en op een interactieve wijze in het proces ingebracht ten behoeve van zowel de bestuurders als de toekomstige gebruikers.

Aanjager interactie en draagvlak

Om op basis van de bouwstenen tot geschikte alternatieven te komen, is een interactieve workshop met de leden van de stuurgroep gehouden. In deze workshop zijn vooral voor de Basisuitrusting en het Streefbeeld 2025 de mogelijke alternatieven voor het MER besproken. Zo zijn met name de bandbreedtes van het recreatief programma verder uitgekristalliseerd en heeft er een inhoudelijke verdieping plaatsgevonden in mogelijke variaties in afstemming van natuur met waterberging en recreatie in het noordoostelijk deel van het plangebied. Na een bestuurlijke workshop is de alternatievenstudie afgerond en zijn de alternatieven in concept opgesteld.

Al bij de eerste tekenen van het ontstaan van Park Lingezege is er een vastberaden groep van grondeigenaren, grondgebruikers en bewoners opgestaan. Deze groep is bezorgd dat hun belang binnen de planontwikkeling van het park onvoldoende is vertegenwoordigd. De gedeelde visie van deze groep is dat alles zoveel mogelijk bij het oude dient te blijven en dat de nieuwe functies het huidige gebruik niet in de weg mogen staan.

Al aan de start van het planproces heeft de stuurgroep de belangen van deze actieve groep onderkend. Hierop is nadrukkelijk besloten om, ook

buiten de geëigende paden van beroep en bezwaar, de burger actief te betrekken bij het planproces. Hieraan is vorm en inhoud gegeven door middel van meerdere inloopavonden in de grondgebiedgemeenten. Bij deze inloopavonden zijn maptables ingezet. Dit zijn interactieve tafels voorzien van een touchscreen. In het geval van het project Park Lingezege zijn diverse luchtfoto's, topografische en thematische kaarten en de inrichtingsalternatieven ingeladen. Op het scherm kon op perceelsniveau worden ingezoomd en met een digitale pen konden eventuele opmerkingen of ideeën worden gevisualiseerd. Ook inhoudelijke opmerkingen werden via een ingebouwde tekstverwerker meteen genoteerd en opgeslagen. Voor de aanwezigen werd op deze wijze snel inzichtelijk wat een inrichtingsvoorstel voor hun directe omgeving betekent, en zij konden hun reacties daarop snel kwijt.

Een deel van de opmerkingen tijdens de inloopavonden had betrekking op effecten die van de voorgestelde ontwikkelingen uitgaan. Deze zijn grotendeels meegenomen in de effectbeoordelingen van het MER. Daarnaast is een aantal opmerkingen rechtstreeks van invloed geweest op de definitieve uitwerking van de alternatieven. Deze alternatieven vormden de opmaat voor het formuleren van het Voorkeursalternatief.

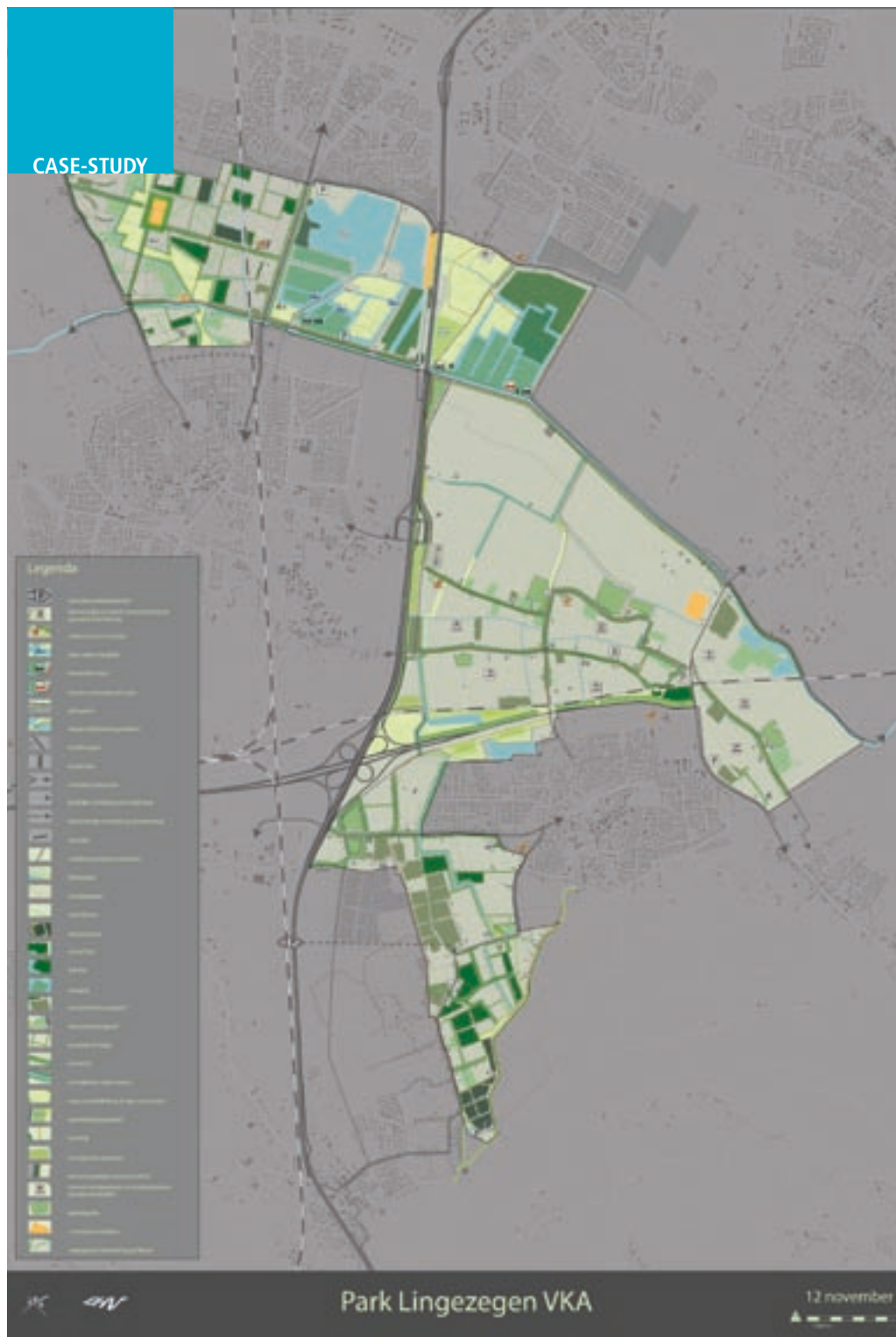
Het Voorkeursalternatief

De discussie en besluitvorming tijdens diverse ambtelijke en bestuurlijke overleggen rondom het Voorkeursalternatief (VKA) is via twee lijnen verlopen. In de eerste lijn zijn de alternatieven in hun geheel meegewogen in voorkeuren en keuzes. Soms zijn losse onderdelen uit de alternatieven bediscussieerd. Het gaat dan bijvoorbeeld om een deelgebied of een bouwsteen. Concreet zijn er op 19 onderdelen specifieke keuzes voor het VKA gemaakt. In de tweede lijn is ook de input vanuit de kostenraming en mate van doelbereik van de alternatieven meegewogen in de uiteindelijke voorkeuren voor het VKA.

Na een toets van het VKA aan de ambities en doelen voor het Park, bleek dat het VKA voldoet. Er is voldoende openbaar toegankelijk gebied gecreëerd en er is maximaal invulling gegeven aan de recreatieve ambities. Daarnaast

Interactieve planvorming met maptables.





“POSITIEF, MAAR OOK ZEER INTENSIEF”

Gevraagd naar een reactie, berichtte een vertegenwoordiger van de provincie Gelderland als volgt: “De provincie Gelderland heeft het proces om te komen tot het MER voor Park Lingezegen als positief, maar ook als zeer intensief ervaren. Onder hoge tijdsdruk is een MER tot stand gekomen dat door alle in de parkorganisatie betrokken partijen als aanvaardbaar is aangemerkt. De uiteindelijke realisering van het park is zo een grote stap dichterbij gekomen.”

gevoegde waarde is geweest van de interactieve momenten met de bewoners en gebruikers. De vraag is of iedereen bereikt is tijdens de inloopavonden. De vraag is ook of de reacties naar tevredenheid van de gehoorde in de uiteindelijke inrichtingsplannen zijn terechtgekomen.

Wat dit m.e.r.-proces wel bewijst, is dat wanneer de m.e.r.-procedure ten volle wordt benut, hiervan een versnellende werking kan uitgaan. Door de belangrijkste milieuthema's leidend te laten zijn, kan het scheiden van hoofd- en bijzaak worden vergemakkelijkt. Ook heeft dit MER de vinger op die aspecten gelegd, waarover nog bestuurlijk knopen moesten worden doorgesneden. Het gaat hier dan in het bijzonder over de situering van de recreatieve publiekstrekkingen en het combineren van de opgaven op het gebied van water, ecologie en verkeer.

Door de bevindingen uit de diverse studies gedurende de m.e.r. tijdig voor te leggen aan de betrokken bestuurders, en te verlangen dat er definitieve keuzes worden gemaakt, is er een procesversnelling ontstaan. Overigens dient hierbij te worden vermeld dat een daadkrachtig bestuur een vrijwel onontbeerlijke voorwaarde is om de diverse besluitvormingsrondes soepel te laten verlopen.

De resterende opgave ligt nu in de planologische vertaling in bestemmingsplannen en de daarbij horende procedurele stappen om te komen tot de daadwerkelijke realisatie van het ‘Groene Hart’ tussen Arnhem en Nijmegen. ■

wordt er voldoende ruimte gereserveerd voor de aanleg van grote eenheden natuur, ecologische stapstenen, natte en droge verbindingzones. Ook voorziet het VKA in de behoefte aan 28 hectare waterberging in het gebied. Er is weliswaar een afname van het areaal landbouw, maar aan de randvoorwaarde dat 300 hectare landbouwbestemming behouden blijft, wordt ruimschoots voldaan.

Het MER dient als input voor de verdere procedurele stappen. Op basis van het MER is een intergemeentelijke structuurvisie Park Lingezegen opgesteld. In deze structuurvisie worden de keuzen op strategisch planologisch niveau gemaakt. Belang-

rijkste kader hierbij is het VKA. De structuurvisie bevat het beleid tot 2025 voor het plangebied van Park Lingezegen. De structuurvisie vormt momenteel weer de basis voor het opstellen van twee bestemmingsplannen. Op basis van deze nieuwe bestemmingsplannen kan de daadwerkelijke inrichting en uitvoering van werkzaamheden ten behoeve van Park Lingezegen plaatsvinden.

Tot slot

Ten tijde van publicatie van dit artikel liggen het MER en de intergemeentelijke structuurvisie ter inzage. Dan zal daadwerkelijk blijken wat de toe-